



## La rupture du Ligament Croisé Antérieur chez le chien et la TPLO

La rupture du ligament croisé antérieur (LCA) est une affection très fréquente chez le chien. Le LCA est le principal ligament stabilisateur du genou. Sa rupture se traduit par une boiterie d'un membre postérieur, plus ou moins sévère. Elle apparaît le plus souvent lorsque le chien court ou joue avec une balle par exemple.

### 1. Diagnostic

La rupture du LCA chez le chien est progressive car d'origine dégénérative. Elle entraîne de la douleur, une instabilité et le développement d'arthrose. On diagnostique la rupture du LCA chez des chiens de tout âge, plutôt adultes et plus souvent de grande race.

Une déchirure du ménisque interne est associée à la rupture du LCA dans à peu près la moitié des cas. A la clinique, nous explorons l'articulation sous arthroscopie. Cette technique minimalement invasive est la meilleure technique pour le diagnostic des déchirures du ménisque.

Un examen radiographique du grasset est nécessaire afin d'explorer le diagnostic de rupture du LCA et de planifier l'intervention. Nous réalisons le planning chirurgical à l'aide de notre radiographie numérique.

### 2. Traitement

Le traitement de la rupture du ligament croisé antérieur est chirurgical, chez les grands chiens comme les petits chiens. A la clinique, nous recommandons un traitement par une TPLO.

Cette technique permet le nivellement du plateau tibial, qui entraîne la stabilisation du genou du chien. Ainsi, le chien retrouve un appui très rapide sur le membre, en quelques jours. La stabilité du grasset permet au patient de récupérer une excellente fonction dans une très grande majorité de cas et limite le développement de l'arthrose sur le long terme.

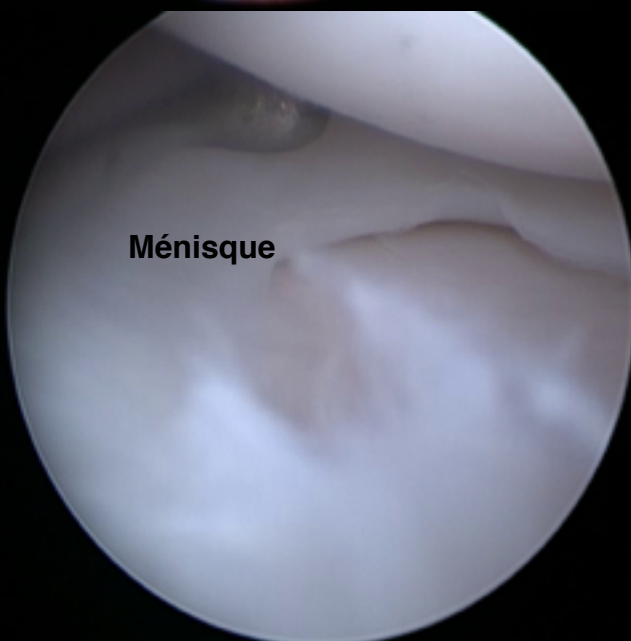
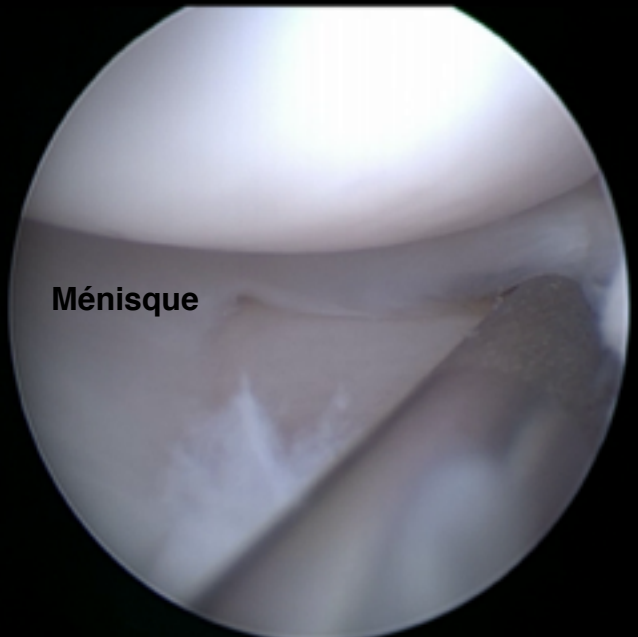
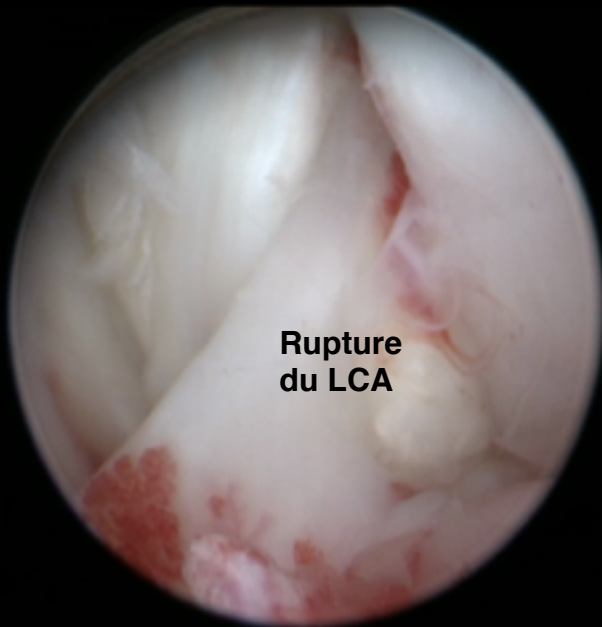
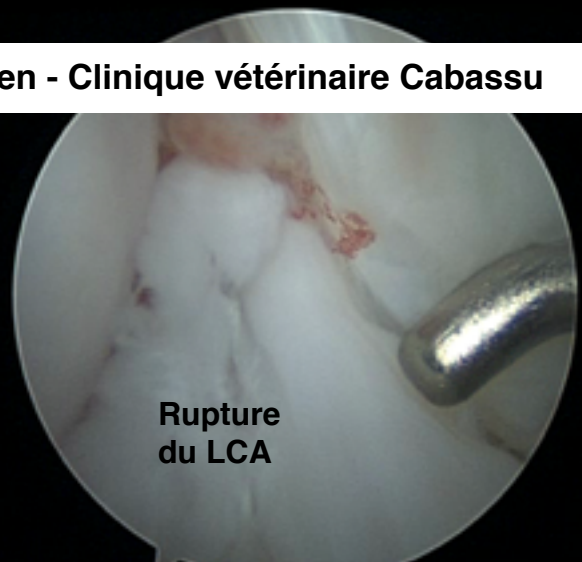
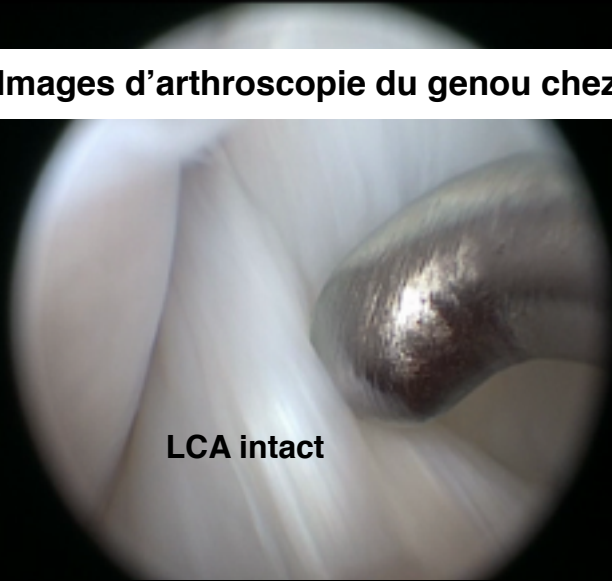
### 3. Pronostic et suivi postopératoire

Le pronostic associé à cette technique (arthroscopie et TPLO) est excellent. La principale complication est associée à des plaies de léchage par le chien et sera donc éliminée par le port d'une collerette. D'autres rares complications peuvent également être observées.

Afin de limiter la douleur du patient et l'enflure, nous plaçons un pansement avec du coton autour du membre opéré pendant 48h. Nous adaptons le traitement antalgique par des injections d'anti-douleur. Le patient sort d'hospitalisation 48h après l'intervention avec un traitement anti-inflammatoire pendant quelques jours. Une période de repos strict de 2 mois est recommandée (sorties en laisse de durée progressivement augmentée).

Une visite de contrôle avec des radiographies est programmée à 2 mois après l'intervention. La reprise d'une vie normale est généralement observée après une guérison osseuse, soit 2 à 4 mois après l'intervention chirurgicale.

**Images d'arthroscopie du genou chez le chien - Clinique vétérinaire Cabassu**





Radiographies illustrant une TPLO (nivellement du plateau tibial) chez un une chien (ici un Rottweiler) atteint d'une rupture du ligament croisé antérieur.